

 **¡ATENCIÓN!**

Lea atentamente todas las reglas de seguridad antes de intentar operar. Conservar para referencia futura.

 **¡PELIGRO!**

Nunca opere esta unidad en presencia de materiales o vapores inflamables porque los dispositivos eléctricos producen arcos o chispas que pueden provocar un incendio o una explosión.

¡NUNCA OPERE SIN ATENCIÓN!

 **¡ADVERTENCIA!**

NO use esta aspiradora para aspirar residuos de pintura con plomo porque esto puede dispersar partículas finas de plomo en el aire. Esta aspiradora no está diseñada para usarse bajo la Regulación 40 CFR Parte 745 de la EPA para la limpieza de materiales de pintura con plomo.

shop•vac[®]

BRAND

SHOP-VAC CORPORATION

2323 Reach Road, PO Box 3307
Williamsport, PA 17701-0307
(570) 326-3557 Sitio web:
www.shopvac.com

SHOP-VAC CANADA

1770 Appleby Line
Burlington, Ontario L7L 5P8
(905) 335-9730 Sitio web:
www.shopvac.ca

Shop Vac-México, S.A. de C.V.

Calle Niños Héros #1553
Colonia Agua Blanca
45235 - Zapopan, Jalisco
52 (33) 3188 6388

Patentes emitidas y pendientes. Impreso en EE. UU.

© 2010 Corporación Shop-Vac. Reservados todos los derechos.

INSTRUCCIONES DE SEGURIDAD IMPORTANTES

Al utilizar un aparato eléctrico, siempre se deben seguir las precauciones básicas, incluidas las siguientes: **LEA TODAS LAS**

INSTRUCCIONES ANTES DE UTILIZAR ESTE APARATO.



ADVERTENCIA : PARA REDUCIR EL RIESGO DE INCENDIO, ELÉCTRICO CHOQUE O LESIÓN:

1. No deje el aparato enchufado. Desenchúfelo del tomacorriente cuando no esté en uso y antes de darle servicio. Conéctelo únicamente a un tomacorriente correctamente conectado a tierra. Consulte las instrucciones de puesta a tierra.
2. No lo exponga a la lluvia, guárdelo en el interior.
3. No permita que se use como juguete. Es necesario prestar mucha atención cuando lo utilicen niños o cerca de ellos.
4. Use solo como se describe en este manual. Utilice únicamente los accesorios recomendados por el fabricante.
5. No lo use con un cable o enchufe dañado. Si el aparato no funciona como debería, se ha caído, dañado, dejado al aire libre o sumergido en agua, comuníquese con Shop-Vac Corporation para obtener ayuda.
6. No: tirar o transportar por el cable, usar el cable como manija, cerrar una puerta sobre el cable o tirar del cable alrededor de bordes o esquinas filosas. No haga funcionar el aparato sobre el cable. Mantenga el cable alejado de superficies calientes.
7. No desenchufe tirando del cable. Para desenchufar, sujete el enchufe; no el cable.
8. No manipule el enchufe o el aparato con las manos mojadas.
9. No coloque ningún objeto en las aberturas. No lo use con ninguna abertura bloqueada; mantener libre de polvo, pelusa, cabello y cualquier cosa que pueda reducir el flujo de aire.
10. Mantenga el cabello, la ropa suelta, los dedos y todas las partes del cuerpo alejados de las aberturas y las piezas móviles.
11. No recoja nada que esté ardiendo o humeando, como cigarrillos, fósforos o cenizas calientes.
12. No lo use sin la bolsa para el polvo y/o los filtros en su lugar.

13. Apague todos los controles antes de desenchufar.
14. Tenga especial cuidado cuando limpie las escaleras.
15. No lo use para recoger líquidos inflamables o combustibles como gasolina ni lo use en áreas donde puedan estar presentes.
16. No use su aspiradora como rociador de líquidos inflamables como pinturas a base de aceite, lacas, limpiadores domésticos, etc.
17. No aspire materiales tóxicos, cancerígenos, combustibles u otros materiales peligrosos como asbesto, arsénico, bario, berilio, plomo, pesticidas u otros materiales peligrosos para la salud. Unidades especialmente diseñadas están disponibles para estos propósitos.
18. No recoja hollín, cemento, yeso o polvo de paneles de yeso sin el filtro de cartucho y la bolsa de filtro de recolección en su lugar. Estas son partículas muy finas que pueden pasar a través de la espuma y afectar el rendimiento del motor o volver al aire. Bolsas de filtro de recolección adicionales están disponibles.
19. No deje el cable tirado en el suelo una vez que haya terminado el trabajo de limpieza. Puede convertirse en un peligro de tropiezo.
20. Tenga especial cuidado al vaciar tanques muy cargados.
21. Para evitar la combustión espontánea, vacíe el tanque después de cada uso.
22. La operación de una aspiradora de servicios públicos puede provocar que objetos extraños entren en los ojos, lo que puede provocar daños en los ojos. Siempre use gafas de seguridad cuando opere la aspiradora.
23. **MANTÉNGASE ALERTA.** Mire lo que está haciendo y use el sentido común. No use la aspiradora cuando esté cansado, distraído o bajo la influencia de drogas, alcohol o medicamentos que disminuyan el control.
24. ¡**ADVERTENCIA!** NO use esta aspiradora para aspirar residuos de pintura con plomo porque esto puede dispersar partículas finas de plomo en el aire. Esta aspiradora no está diseñada para usarse bajo la Regulación 40 CFR Parte 745 de la EPA para la limpieza de materiales de pintura con plomo.

GUARDA ESTAS INSTRUCCIONES



ADVERTENCIA : NO DEJE LA ASPIRADORA DESATENDIDA CUANDO ESTÉ ENCHUFADA O EN FUNCIONAMIENTO. DESENCHUFE LA UNIDAD CUANDO NO ESTÉ EN USO.

INSTRUCCIONES DE PUESTA A TIERRA

Este aparato debe estar conectado a tierra. Si funciona mal o se avería, la conexión a tierra proporciona una ruta de menor resistencia para la corriente eléctrica para reducir el riesgo de descarga eléctrica. Este electrodoméstico está equipado con un cable que tiene un conductor de conexión a tierra del equipo y un enchufe con conexión a tierra. El enchufe debe insertarse en un tomacorriente apropiado que esté correctamente instalado y conectado a tierra de acuerdo con con todos los códigos y ordenanzas locales.

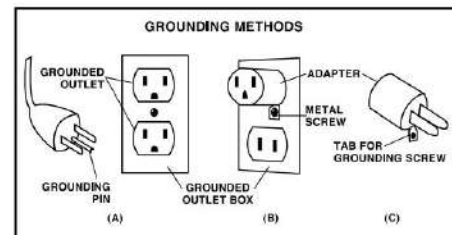


ADVERTENCIA— CONEXIÓN INCORRECTA DEL EQUIPO EL CONDUCTOR DE PUESTA A TIERRA PUEDE RESULTAR EN UN RIESGO DE DESCARGA ELÉCTRICA. CONSULTE CON UN ELECTRICISTA O PERSONA DE SERVICIO CALIFICADA SI TIENE DUDAS SOBRE SI EL TOMACORRIENTE ESTÁ CORRECTAMENTE CONECTADO A TIERRA. NO MODIFIQUE EL ENCHUFE SUMINISTRADO CON EL APARATO. SI NO SE ADAPTA AL TOMACORRIENTE, HAGA QUE UN ELECTRICISTA CALIFICADO INSTALE UN TOMACORRIENTE APROPIADO.

Este aparato es para usar en un circuito de 120 voltios nominales y tiene un enchufe con conexión a tierra que parece

el enchufe ilustrado en el esquema A. Se puede usar un adaptador temporal que se parece al adaptador ilustrado en los esquemas B y C para conectar este enchufe a un receptáculo de 2 polos como se muestra en el esquema B si no se dispone de un tomacorriente correctamente conectado a tierra.

El adaptador temporal debe usarse solo hasta que un electricista calificado pueda instalar un tomacorriente correctamente conectado a tierra (dibujo A). La orejeta rígida de color verde, la lengüeta o similar que se extiende desde el adaptador debe estar conectada a una tierra permanente, como una tapa de caja de salida debidamente conectada a tierra. Siempre que se use el adaptador, debe sujetarse en su lugar con una



EN CANADÁ, EL CÓDIGO ELÉCTRICO DE CANADÁ NO PERMITE EL USO DE UN ADAPTADOR TEMPORAL. Asegúrese de que el aparato esté conectado a un tomacorriente que tenga la misma configuración que el enchufe. No se debe utilizar ningún adaptador con este aparato.

CABLES DE EXTENSIÓN

Cuando utilice el aparato a una distancia en la que sea necesario un cable de extensión, se debe utilizar un cable de conexión a tierra de 3 conductores de tamaño adecuado por seguridad y para evitar la pérdida de energía y el sobrecalentamiento. Utilice la siguiente tabla para determinar el tamaño de cable AWG requerido. Para determinar el amperaje nominal de su aspiradora, consulte la placa de identificación ubicada en la parte trasera de la cubierta del motor.

voltios	Longitud total del cable en pies 150			
120V	25	50	100	
Clasificación de amperios más no más Que Que 0 - 6 6 -	AWG			
10 10 - 12 12 - 16	18	16	16 14 14 12	14 12
	18	16	14 12	
	16	16		
	14	12	No recomendado	

Antes de usar el electrodoméstico, inspeccione el cable de alimentación en busca de alambres sueltos o expuestos y aislamiento dañado. Realice las reparaciones o los reemplazos necesarios antes de usar su electrodoméstico. Utilice únicamente cables de extensión para exteriores de tres alambres que tengan enchufes de tres clavijas con conexión a tierra y receptáculos de tres polos que acepten el enchufe del cable de extensión. Al aspirar líquidos, asegúrese de que la conexión del cable de extensión no entre en contacto con el líquido.

NOTA: LOS CHOQUES ESTÁTICOS SON COMUNES EN ÁREAS SECAS O CUANDO LA HUMEDAD RELATIVA DEL AIRE ES BAJA. ESTO ES SOLO TEMPORAL Y NO AFECTA EL USO DEL APARATO. PARA REDUCIR LA FRECUENCIA DE CHOQUES ESTÁTICOS EN SU CASA, EL MEJOR REMEDIO ES AÑADIR HUMEDAD AL AIRE CON UNA CONSOLA O HUMIDIFICADOR INSTALADO.

DESEMBALAJE

1. Saque la aspiradora y todos los accesorios de la caja.
2. Importante: Abra la tapa del tanque empujando los pestillos o las abrazaderas hacia afuera con los pulgares y retire cualquier accesorio que se haya enviado en el tanque.
3. Ensamble la plataforma rodante o el sistema de ruedas siguiendo las instrucciones.

4. Antes de volver a colocar la cubierta, consulte la operación de Recogida en seco o Recogida en húmedo para asegurarse de que instalación de filtros.
5. Vuelva a colocar la cubierta y asegúrese de que los pestillos o las abrazaderas estén asegurados sobre el área elevada de la cubierta del tanque.

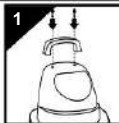
■ENCENDIDO, ○APAGADO

ASAMBLEA

CONJUNTO DEL MANGO SUPERIOR

(No estándar con todos los modelos)

Para colocar la manija superior, alinee los orificios en la manija y los orificios en la cubierta del tanque y asegúrelos con los tornillos provistos (Figura 1).



CONJUNTO DE PORTAHERRAMIENTAS

(No estándar con todos los modelos)

1. Con la parte trasera de la unidad mirando hacia usted, tome el portaherramientas y colóquelo con las lengüetas mirando hacia la parte trasera de la unidad (Figura 2).
2. Coloque las lengüetas en forma de "J" en las ranuras de las envolturas del cable (Figura 3).
3. Presione hacia abajo hasta que las pestañas encajen en su lugar.
4. Presione hacia abajo en el centro del portaherramientas hasta que la lengüeta se trabe en la parte inferior de la tapa (Figura 4).

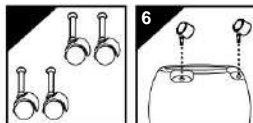


ENSAMBLAJE DEL SISTEMA DE RUEDAS

Sin pies de ruedas

Encontrará cuatro ruedas (Figura 5) con su aspiradora para mojado/seco. Ensamble de la siguiente manera: 1. Con el cable desconectado del receptáculo y la tapa del tanque quitada, voltee el tanque boca abajo para que ese fondo está hacia arriba.

2. Inserte las ruedas en la parte inferior del tanque colocando el vástago de la rueda en los orificios proporcionados. Aplique presión y movimiento giratorio hasta que las ruedas encajen en su lugar (Figura 6).

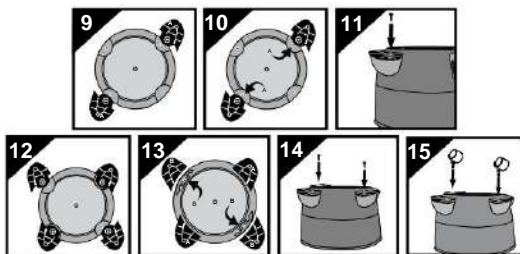
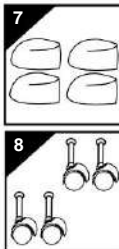


5 a 8 galones estadounidenses (18,9 a 30,2 l) con patas con ruedas

Encontrará cuatro patas con ruedas (Figura 7), cuatro ruedas (Figura 8) y cuatro tornillos con su aspiradora para mojado/seco. Ensamble de la siguiente manera: 1. Con el cable desconectado del receptáculo y la tapa del tanque quitada, gire el tanque

boca abajo para que la parte inferior quede hacia arriba.

2. Quite cualquier cincha que sujete las patas de las ruedas entre sí.
3. Con el frente de la entrada del tanque mirando hacia usted, tome las patas de las ruedas marcadas con la letra A (Figura 9) e inserte el vástago de la pata de la rueda en los agujeros en el frente izquierdo y en la parte trasera derecha del tanque también marcados con la letra A (Figura 10). Asegúrese de que las patas de las ruedas estén completamente insertadas en el fondo del tanque y asegúrelas con los tornillos provistos (Figura 11).
4. Tome las patas de las ruedas marcadas con la letra B (Figura 12) e inserte el vástago de la pata de la rueda en los orificios en la parte delantera derecha y en la parte trasera izquierda del tanque, también marcados con la letra B (Figura 13). Asegúrese de que las patas de las ruedas estén completamente insertadas en el fondo del tanque y asegúrelas con los tornillos provistos (Figura 14).
5. Inserte las ruedas en las patas colocando el vástago de la rueda en los orificios provistos. Aplique presión y movimiento giratorio hasta que las ruedas encajen en su lugar (Figura 15).
6. Regrese el tanque a la posición vertical.

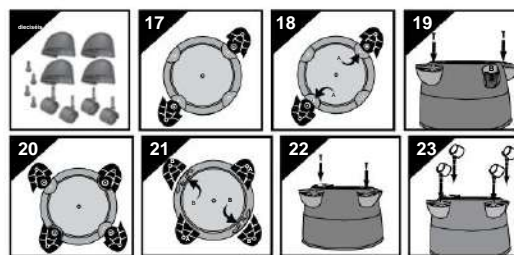


10 galones estadounidenses (37,8 l) y más con patas con ruedas

Encontrará cuatro patas con ruedas, cuatro ruedas y cuatro tornillos (Figura 16) con su aspiradora para seco/mojado. Montar de la siguiente manera:

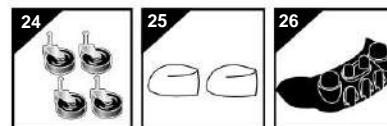
1. Con el cable desconectado del receptáculo y la cubierta del tanque quitada, voltee el tanque boca abajo ese fondo está hacia arriba.
2. Con el frente del tanque mirando hacia usted, tome las patas de las ruedas marcadas con la letra A (Figura 17) y colóquelas en las ranuras en la parte delantera izquierda y en la parte trasera derecha del tanque, también marcadas con la letra A (Figura 18). Asegúrelo con los tornillos provistos (Figura 19).
3. Tome las patas de las ruedas marcadas con la letra B (Figura 20) y colóquelas en las ranuras en la parte delantera derecha y en la parte trasera izquierda del tanque, también marcadas con la letra B (Figura 21). Asegúrelo con los tornillos provistos (Figura 22).
4. Si se incluyen arandelas planas en el paquete de accesorios, coloque la arandela plana sobre el vástago de la rueda antes de instalar las ruedas en las patas. **NOTA:** No se requieren arandelas planas con todas las unidades.

5. Inserte las ruedas en las patas colocando el vástago de la rueda en los orificios provistos. Aplique presión y movimiento giratorio hasta que las ruedas encajen en su lugar (Figura 23). Regrese el tanque a la posición vertical.

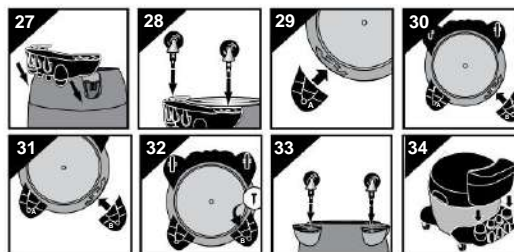


Con plataforma rodante trasera/portaherramientas

Encontrará cuatro ruedas (Figura 24), dos pies de ruedas (Figura 25), plataforma rodante trasera/portaherramientas (Figura 26) y cuatro tornillos con su aspiradora en húmedo/seco. Montar de la siguiente manera:



1. Con el cable desconectado del receptáculo y la tapa del tanque quitada, voltee el tanque boca abajo de modo que la parte inferior quede hacia arriba.
2. Tome la plataforma rodante trasera y colóquela en las ranuras (en la parte trasera del tanque, frente al drenaje) y asegúrela con los tornillos provistos (Figura 27).
3. Si se incluyen arandelas planas en el paquete de accesorios, coloque la arandela plana sobre el vástago de la rueda antes de instalar las ruedas en las patas. **NOTA:** No se requieren arandelas planas con todas las unidades.
4. Inserte las ruedas en la parte inferior de la plataforma rodante trasera colocando el vástago de la rueda en los orificios proporcionados. Aplique presión y movimiento giratorio hasta que las ruedas encajen en su lugar (Figura 28).
5. Con el drenaje del tanque mirando hacia usted, tome el pie de la rueda marcado con la letra A (Figura 29) y colóquelo en la ranura del lado izquierdo del tanque también marcada con la letra A. Asegúrelo con el tornillo proporcionado (Figura 30).
6. Tome la pata de la rueda marcada con la letra B (Figura 31) y colóquela en la ranura del lado derecho del tanque, también marcado con la letra B. Asegúrelo con el tornillo provisto (Figura 32).
7. Inserte las ruedas en los pies colocando el vástago de las ruedas en los orificios proporcionados. Aplique presión y movimiento giratorio hasta que las ruedas encajen en su lugar (Figura 33).
8. Regrese el tanque a la posición vertical.
9. Coloque la canasta de herramientas (no es estándar en todos los modelos) con la superficie curva contra el tanque en la parte trasera conjunto de plataforma rodante (Figura 34).



ACCESORIO PARA RUEDAS TRASERAS CADDY Y

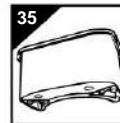
CONJUNTO DE LAS PIES DE LAS RUEDAS DELANTERAS

(No estándar con todos los modelos)

Encontrará cuatro ruedas, dos pies de ruedas, un carrito de accesorios y cuatro tornillos con su aspiradora para seco/mojado.

Si su caja de accesorios se parece a la que se muestra en la (Figura 35), ensamble de la siguiente manera.

1. Con el cable desconectado del receptáculo y la tapa del tanque quitada, gire el tanque boca abajo de modo que la parte inferior quede hacia arriba.
2. Inserte dos pies de ruedas en las ranuras adyacentes en la parte delantera del tanque. Asegure con tornillos provistos.
3. Tome el carrito de accesorios y colóquelo en las ranuras restantes en la parte posterior del tanque. Asegúrelo con los tornillos provistos (Figura 36).
4. Instale las ruedas en el carrito y las patas insertando los vástagos de las ruedas en los orificios proporcionados. Aplique presión y movimiento giratorio hasta que las ruedas encajen en su lugar.



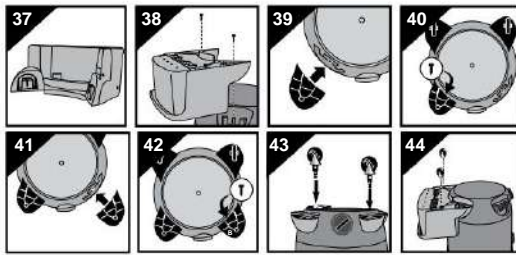
Si su caja de accesorios se parece a la que se muestra en la (Figura 37), ensamble de la siguiente manera.

1. Con el cable desconectado del receptáculo y la tapa del tanque quitada, voltee el tanque boca abajo de modo que la parte inferior quede hacia arriba.
2. Tome el carrito de accesorios y colóquelo en las ranuras (en la parte trasera del tanque, frente al desagüe). Seguro con tornillos provistos (Figura 38).
3. Con el drenaje del tanque mirando hacia usted, tome la pata de la rueda marcada con la letra A (Figura 39) y colóquela en la ranura del lado izquierdo del tanque también marcada con la letra A. Asegure con el tornillo proporcionado (Figura 40).
4. Tome la pata de la rueda marcada con la letra B (Figura 41) y colóquela en la ranura del lado derecho del tanque, también marcado con la letra B. Asegúrelo con el tornillo provisto (Figura 42).

Machine Translated by Google

5. Si se incluyen arandelas planas en el paquete de accesorios, coloque la arandela plana sobre el vástago de la rueda antes de instalar las ruedas en las patas o en el carrito de accesorios. **NOTA:** No se requieren arandelas planas con todas las unidades.

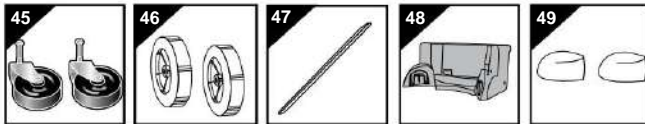
6. Instale las ruedas en los pies de las ruedas y el carrito de accesorios insertando los vástagos de las ruedas en el orificio proporcionados. Aplique presión y movimiento giratorio hasta que la rueda encaje en su lugar (Figuras 43 y 44).



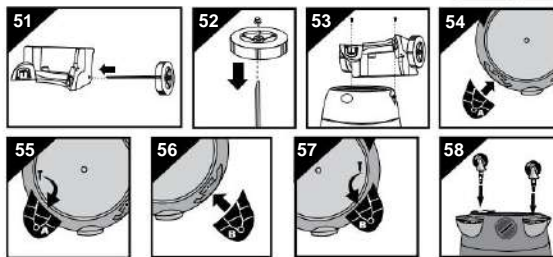
CARRO PARA RUEDA TRASERA/PORTAHERRAMIENTAS Y CONJUNTO DE PIES DE LAS RUEDAS DELANTERAS

(No estándar con todos los modelos)

Encontrará dos ruedas (45), dos ruedas traseras grandes (46), un eje (47), una plataforma rodante/canasta trasera (48), dos pies de ruedas (49) y cuatro tornillos con su aspiradora en húmedo/seco. Montar de la siguiente manera:

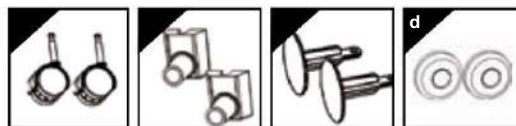


1. Con el cable desconectado del receptáculo y la tapa del tanque quitada, voltee el tanque boca abajo de modo que la parte inferior quede hacia arriba.
2. Coloque el eje en posición vertical sobre una superficie dura y martille la (1) tuerca ciega. Coloque (1) rueda en el eje y deslicela hacia abajo hasta la tuerca ciega (Figura 50). Asegúrese de que el lado plano del cubo de la rueda mire hacia afuera.
3. Deslice el eje a través de los orificios proporcionados en la plataforma rodante/canasta (Figura 51).
4. Deslice la rueda restante sobre el eje y martille la segunda tuerca ciega (Figura 52).
5. Tome el conjunto de la plataforma rodante trasera y colóquelo en las ranuras (en la parte trasera del tanque, frente al drenaje) y asegúrelo con los tornillos proporcionados (Figura 53).
6. Con el drenaje del tanque mirando hacia usted, tome la pata de la rueda marcada con la letra A (Figura 54) y colóquela en la ranura del lado izquierdo del tanque también marcada con la letra A y asegúrela con el tornillo proporcionado (Figura 55).
7. Tome el pie de la rueda marcado con la letra B (Figura 56) y colóquelo en la ranura del lado derecho del tanque, también marcado con la letra B y asegúrelo con el tornillo provisto (Figura 57).
8. Inserte las ruedas en las patas colocando el vástago de la rueda en los orificios proporcionados. Aplique presión y movimiento giratorio hasta que las ruedas encajen en su lugar (Figura 58).
9. Regrese el tanque a la posición vertical.

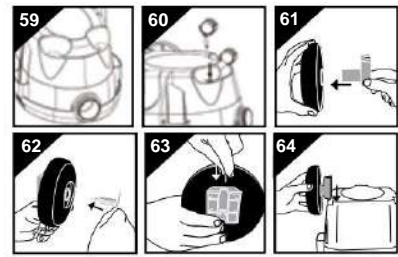


MONTAJE PARA la SERIE AROUND PLUS®

Encontrará dos ruedas (a), dos carcassas de eje (b), dos tapones de rueda (c), dos ruedas (d) y dos tornillos con su aspiradora para seco/mojado. Montar de la siguiente manera:

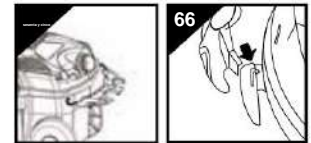


1. Con el cable desconectado del receptáculo y la tapa del tanque quitada, voltee el tanque boca abajo de modo que la parte inferior quede hacia arriba con la entrada hacia usted (Figura 59).
2. Inserte las ruedas en la parte inferior del tanque colocando el vástago de la rueda en los orificios proporcionados. Aplique presión y movimiento giratorio hasta que las ruedas encajen en su lugar (Figura 60).
3. Monte la rueda en el eje con la cara lisa de la rueda hacia afuera (Figura 61).
4. Inserte el tapón de la rueda a través de la carcassa del eje y la rueda girando el tapón de la rueda hasta que se asiente al ras con exterior de la rueda (Figura 62).
5. Inserte el tornillo provisto a través de la parte posterior de la carcassa del eje (Figura 63).
6. Deslice la carcassa del eje en la ranura en cola de milano en la parte trasera del tanque: la carcassa del eje es cónica y debe deslizarse en la ranura en cola de milano sin fuerza excesiva (Figura 64). Apriete el tornillo.
7. Repita los pasos 3 a 6 para el otro conjunto de ruedas.
8. Regrese el tanque a la posición vertical.



CONJUNTO DE PORTAHERRAMIENTAS

1. Vuelva a colocar la tapa del tanque y aplique presión con los pulgares a cada pestillo hasta que encaje firmemente en su lugar. Asegúrese de que ambos pestillos de la tapa estén bien sujetos.
2. Con la parte trasera de la unidad mirando hacia usted, tome el portaherramientas y colóquelo con las lengüetas mirando hacia la cubierta trasera del tanque (Figura 65).
3. Presione las lengüetas del portaherramientas en las ranuras de las orejetas de montaje en la parte trasera de la cubierta del tanque (Figura 66).
4. Presione hacia abajo hasta que las pestañas encajen en su lugar.

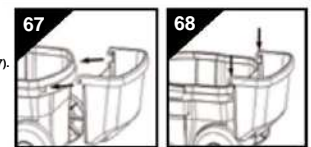


NOTA: EL PORTAHERRAMIENTAS NO ES COMPATIBLE CON LA CESTA DE ACCESORIOS.

CONJUNTO DE LA CESTA DE ACCESORIOS

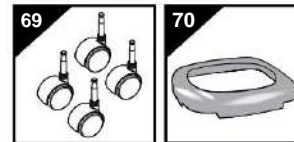
(No estándar con todos los modelos)

1. Con la parte trasera del tanque mirando hacia usted, tome la canasta de accesorios y colóquelo con las lengüetas mirando hacia la parte trasera del tanque (Figura 67).
2. Inserte las lengüetas de la canasta de accesorios en las ranuras de la parte trasera del tanque (Figura 68).
3. Presione hacia abajo hasta que la canasta quede asegurada en su lugar.

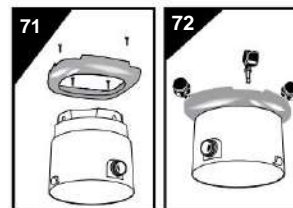


CONJUNTO DE CARRO Y RUEDAS PARA la SERIE AROUND PLUS®

Encontrará cuatro ruedas (Figura 69) y una plataforma rodante (Figura 70) con su aspiradora para mojado/seco. Montar de la siguiente manera:



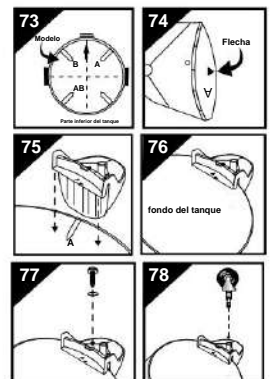
1. Con el cable desconectado del receptáculo y la tapa del tanque quitada, voltee el tanque boca abajo de modo que la parte inferior quede hacia arriba.
2. Tome la plataforma rodante y deslicela sobre el fondo del tanque asegurándose de alinear los orificios para tornillos en la plataforma con los orificios para tornillos en el tanque. Asegúrelo con los tornillos provistos (Figura 71).
3. Instale las ruedas en la plataforma rodante insertando los vástagos de las ruedas en los orificios proporcionados. Aplique presión y movimiento giratorio hasta que las ruedas encajen en su lugar (Figura 72).
4. Regrese el tanque a la posición vertical.



PIES DE LAS RUEDAS Y CONJUNTO DE LAS RUEDAS PARA DEPÓSITOS METÁLICOS

(No estándar con todos los modelos)

1. Con el cable desconectado del receptáculo y la tapa del tanque quitada, voltee el tanque boca abajo de modo que la parte inferior quede hacia arriba.
2. Con un par de tijeras, recorte la plantilla adjunta para que se ajuste al tamaño de su tanque. Los tamaños serán de 11", 14" o 16" de diámetro.
3. Una vez que haya cortado la plantilla, colóquela en el fondo del tanque. Alinee la flecha de entrada de la plantilla con el centro de la entrada del tanque (Figura 73).
4. Si las patas de las ruedas están unidas, sepárelas quitando las correas.
5. Tome la pata de la rueda marcada con la letra A y alinee la flecha de la pata (Figura 74) con la flecha de la plantilla también marcada con la letra A (Figura 75).
6. Coloque la ranura de la pata sobre el borde del tanque y empuje hasta que la pata de la rueda esté apretada contra el fondo del tanque (Figura 76).
7. Asegure los pies con tornillos y arandelas si se proporcionan (Figura 77).



Machine Translated by Google

8. Inserte las ruedas en las patas colocando el vástago de la rueda en los orificios proporcionados. Aplique presión y movimiento giratorio hasta que las ruedas encajen en su lugar (Figura 78).

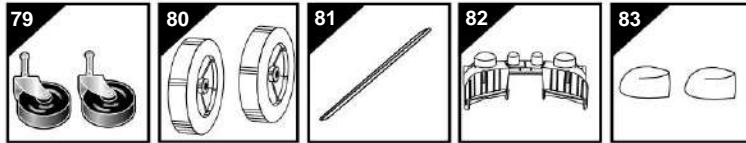
9. Repita los pasos 3 a 8 con los pies restantes.

10. Regrese el tanque a la posición vertical.

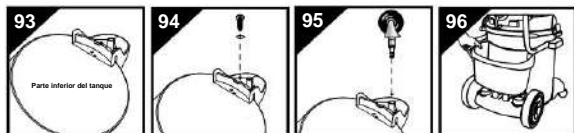
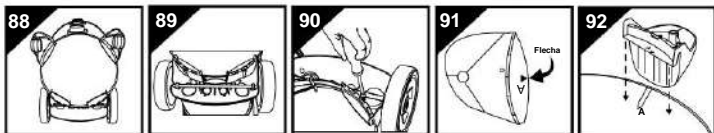
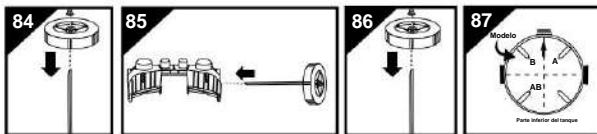
CARRO PARA RUEDA TRASERA/PORTAHERRAMIENTAS Y CONJUNTO DE PIES DE LAS RUEDAS DELANTERAS PARA DEPÓSITOS METÁLICOS

(No estándar con todos los modelos)

Encontrará dos ruedas (79), dos ruedas traseras grandes (80), un eje (81), una plataforma rodante trasera (82), dos pies de ruedas (83) y cuatro tornillos con su aspiradora para mojado/seco. Montar de la siguiente manera:



- Con el cable desconectado del receptáculo y la tapa del tanque quitada, voltee el tanque boca abajo para que la parte inferior quede hacia arriba.
- Coloque el eje en posición vertical sobre una superficie dura y martille la (1) tuerca ciega. Coloque (1) rueda en el eje y deslícela hacia abajo hasta la tuerca ciega (Figura 84). Asegúrese de que el lado plano del cubo de la rueda mire hacia afuera.
- Deslice el eje a través de los orificios proporcionados en la plataforma rodante (Figura 85).
- Deslice la rueda restante sobre el eje y martille la segunda tuerca ciega (Figura 86).
- Con un par de tijeras, recorte la plantilla adjunta para que se ajuste al tamaño de su tanque. Los tamaños serán 11", Diámetros de 14" o 16".
- Una vez que haya cortado la plantilla, colóquela en la parte inferior del tanque, alinee la flecha de entrada de la plantilla con el centro de la entrada del tanque (Figura 87).
- Alinee los recortes en el centro de la plataforma rodante trasera con las barras de la plantilla (Figura 88).
- Coloque la ranura de la plataforma rodante trasera sobre el borde del tanque y empuje hasta que la plataforma quede ajustada contra el fondo del tanque (Figura 89).
- Asegure la plataforma rodante con el tornillo y la arandela provistos (Figura 90).
- Si las patas de las ruedas están unidas, sepárelas quitando las correas.
- Tome la pata de la rueda marcada con la letra A y alinee la flecha de la pata (Figura 91) con la flecha de la plantilla también marcada con la letra A (Figura 92).
- Coloque la ranura de la pata sobre el borde del tanque y empuje hasta que la pata de la rueda esté apretada contra fondo del tanque (Figura 93).
- Asegure las patas con el tornillo y la arandela provistos (Figura 94).
- Inserte las ruedas en los pies colocando el vástago de la rueda en los orificios provistos. Aplique presión y movimiento giratorio hasta que las ruedas encajen en su lugar (Figura 95).
- Coloque la canasta de herramientas (no estándar en todos los modelos), con la superficie curva contra el tanque, en el conjunto de la plataforma rodante de la rueda trasera (Figura 96).



CARRO, MANGO DE CARRO Y MONTAJE DE CESTA PARA DEPÓSITOS METÁLICOS

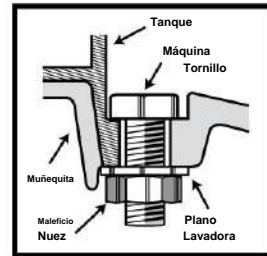
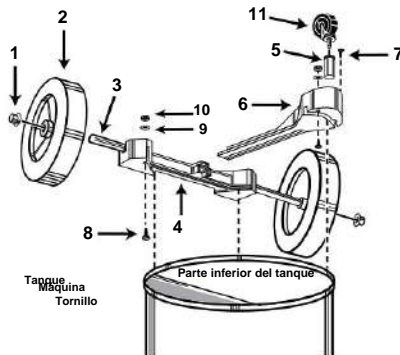
(No estándar con todos los modelos)

- Retire la cabeza del tanque y coloque el tanque boca abajo sobre una superficie plana.
- Coloque las ruedas en el conjunto del bastidor/eje trasero con el cubo extendido de la rueda hacia el bastidor del carro y coloque las tuercas ciegas en el eje. Asegúrelo con un martillo.
- Inserte el casquillo de la rueda en el marco frontal y asegúrelo con un tornillo de cabeza Phillips.
- Coloque la ranura del marco frontal en el borde del tanque y colóquelo de modo que el marco quede directamente sobre la entrada.
- Coloque las ranuras del marco trasero en el borde del tanque y alinee para que los marcos trasero y delantero encajen.
- Asegure el marco de la plataforma rodante al tanque colocando tornillos para metales a través de los agujeros en el marco de la plataforma rodante. Asegúrese de que la cabeza del tornillo esté completamente empotrada en el área provista. Después de insertar el tornillo de máquina, apriete con la arandela plana y la tuerca hexagonal. 7. Inserte la rueda en el receptáculo de la rueda y aplique presión hacia abajo hasta que la rueda encaje en su lugar.
- Regrese la aspiradora a la posición vertical. Fije la manija del carro al tanque insertando el perno a través del orificio central de la manija y el tanque, asegúrelo con la tuerca provista. Fije las manijas laterales con los tornillos proporcionados. Asegúrese de separar los extremos de la manija del carro al ensamblar para evitar daños al tanque.

9. Inserte la cesta (si se proporciona) a través del centro del asa del carro y deslícela hasta su lugar.

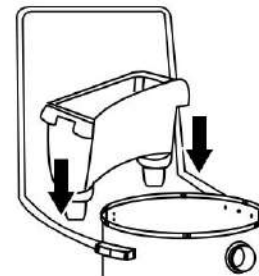
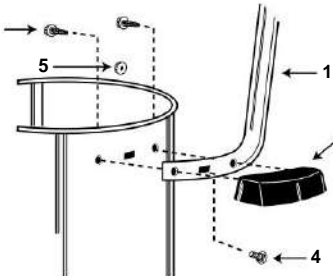
NÚMERO DE ARTÍCULO Y DESCRIPCIÓN

- | | |
|--|-----------------------------------|
| 1. Tuerca ciega | 7. Tornillo #8 x 1/2" de largo 8. |
| 2. Rueda de 8" 3. | 1/4 - 20 x 3/4" de largo |
| Eje 4. Bastidor trasero 5. Casquillo de la rueda 6. Bastidor delantero | Tornillo de máquina |
| | 9. Arandela plana de 1/4" 10. |
| | Tuerca hexagonal de 1/4 - 20 |
| | 11. Rueda |



NÚMERO DE ARTÍCULO Y DESCRIPCIÓN

- | | |
|---|------------------------------|
| 1. Manija metálica del tanque | 4. Perno 1/4 - 20 x 1/2" |
| 2. Manija lateral del tanque 3. Tornillo de cabeza hexagonal #10 x 3/4" | 5. 1/4 - 20 Tuerca hexagonal |



CONJUNTO DE LA MANIJA DEL DEPÓSITO LATERAL

(No estándar con todos los modelos)

Fije las manijas laterales al tanque con los tornillos proporcionados (Figura 97).



CARRO PARA TRABAJO PESADO DE CUATRO RUEDAS

ASAMBLEA

(No estándar con todos los modelos)

Herramientas

necesarias: (2) llaves de boca de 1/2 pulgada, (2) llaves de boca de 7/16 pulgada o un juego de dados y un jamonero. más.

- Inserte un perno de 21/2 pulgadas de largo a través del orificio central en el bastidor trasero, coloque la arandela de seguridad partida y la tuerca y apriéteas firmemente.
- Fije la abrazadera de la manija a la parte posterior del bastidor trasero con tornillos para metales de 5/8 de pulgada de largo, arandelas de seguridad y tuercas. (Apriete solo con los dedos).
- Coloque el marco principal dentro del marco trasero. Fije (2) tornillos para metales de 5/8 de pulgada de largo, arandelas de seguridad y tuercas en ambos lados. Apriete firmemente.
- Fije los montantes de la manija, dentro del marco principal (asegúrese de que los botones en la parte superior queden hacia adentro) usando tornillos para metales de 5/8 de pulgada de largo, arandelas de seguridad y tuercas. (Apriete con los dedos únicamente). Alinee los orificios en la parte superior de los soportes de la manija con los orificios en los montantes de la manija. Fije con tornillos para metales de 11/4 de pulgada de largo, arandelas de seguridad y tuercas. (Apriete firmemente.)
- Regrese y apriete los tornillos para metales en la parte inferior de los montantes y soportes.
- Fije los casquillos de las ruedas (extremo abierto hacia abajo) al frente del marco principal usando tornillos para metales de 5/8 de pulgada de largo, arandelas de presión y tuercas. Inserte las ruedas en los enchufes.
- Deslice los adaptadores de la cesta en el asa.
- Consulte la Figura 98 y la Figura 99 para ver la instalación correcta de los adaptadores.
- Sujete el mango a los montantes empujando hacia abajo y manteniendo presionados los botones de los montantes.
- Coloque el soporte de retención del tanque a través de la ranura y atornille el marco trasero y atornille la perilla.
- Deslice el parachoques hacia abajo sobre el marco principal de la plataforma rodante hasta que toque fondo.
- Coloque el eje en posición vertical sobre una superficie dura y martille la (1) tuerca ciega. Coloque (1) rueda en el eje

Machine Translated by Google

y deslice hacia abajo hasta la tuerca ciega. Deslice el eje a través de la parte trasera del bastidor y deslice la otra rueda.

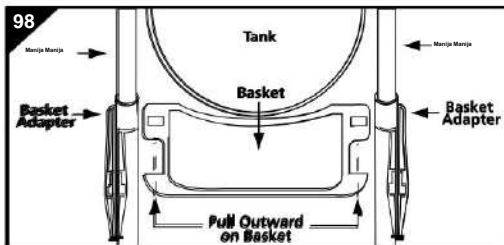
Antes de ensamblar la tuerca ciega en el otro extremo del eje, asegúrese de que la plataforma rodante esté ensamblada correctamente.

(Puede colocar el tanque en la plataforma rodante y apretar la perilla del soporte de retención para asegurarse de que el ensamblaje sea correcto).

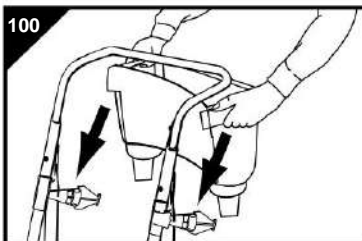
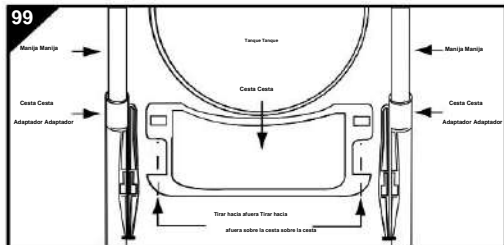
- Después de asegurarse de que la plataforma rodante esté ensamblada correctamente, retire el tanque y coloque la plataforma rodante en el lado con la tuerca de sombrerete instalada sobre una superficie dura y martille la segunda tuerca de sombrerete en el eje.

- Coloque la canasta de accesorios en los adaptadores, tire del borde exterior de la canasta y colóquela en su lugar (Figura 100).

Para tanques de 14" de diámetro

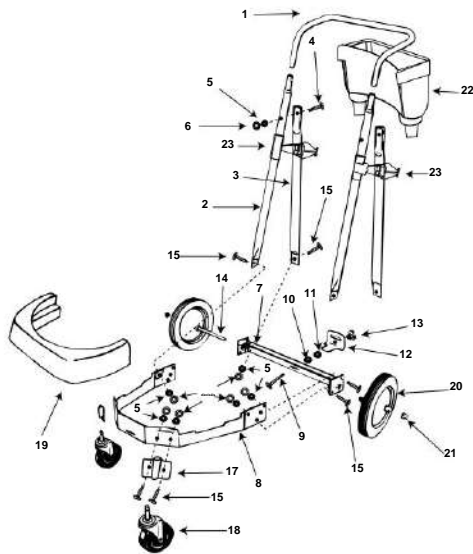


Para tanques de 16" de diámetro



NÚMERO DE ARTÍCULO Y DESCRIPCIÓN

- | | |
|---|---|
| 1. Manija 2. | 12. Soporte de retención del tanque |
| Manija en posición vertical | 13. Perilla roscada 14. Eje 15. |
| 3. Abrazadera de la manija | Tornillo para metales de cabeza |
| 4. Tornillo para metales de cabeza | hexagonal de 1/4 - 20 x 5/8" 16. Tuerca |
| hexagonal de 1/4 - 20 x 11/4" (negro) | hexagonal de 1/4 - 20 17. |
| 5. Arandela de seguridad con | Casquillo de la rueda 18. Rueda 19. |
| dientes externos de 1/4" | Parachoques 20. 10 Rueda (25,4 cm) |
| 6. Tuerca hexagonal de 1/4 - 20 (negra) | |
| 7. Bastidor de la plataforma | |
| trasera 8. Bastidor de la | |
| plataforma principal 9. Perno de cabeza hexagonal | 21. Tuerca ciega |
| de 5/16 - 18 x 21/2" 10. Arandela dividida de 5/16" 11. | 22. Cesta de accesorios 23. |
| Tuerca hexagonal de 5/16 - 18 | Adaptador de cesta |



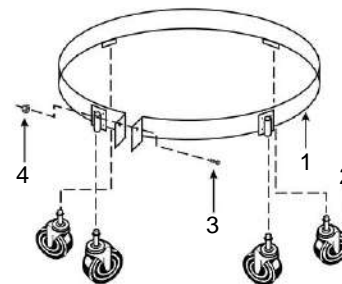
MONTAJE DE CARRO DE BANDA

(No estándar con todos los modelos)

- Coloque las ruedas en los receptáculos del ensamblaje de la banda.
- Coloque el tanque boca abajo y deslice el ensamblaje de la banda sobre el borde en la parte inferior del tanque.
- Inserte el perno y apriete la tuerca hasta que quede firme.

NÚMERO DE ARTÍCULO Y DESCRIPCIÓN

- | | |
|---------------------------------------|---|
| 1. 55 gal. conjunto de banda 2. Rueda | 3. Perno de cabeza hexagonal, 1/4 - 20 x 13/4 |
| | 4. Tuerca hexagonal, 1/4 - 20 |



FILTRACIÓN



Mantenga los filtros limpios

La eficiencia de estas aspiradoras depende en gran medida del filtro.

Un filtro obstruido puede causar sobrecalentamiento y posiblemente dañar la aspiradora.

Limpie o reemplace los filtros regularmente. No utilice la aspiradora o los filtros para recolectar materiales peligrosos u otros que pongan en peligro la salud.

NOTA: Nunca lave a máquina ni seque los filtros.

OPERACIÓN DE RECOGIDA EN SECO

INSTALACIÓN DE LA MANGA DE ESPUMA Y

FILTRO SECO REUTILIZABLE

(No estándar con todos los modelos)



ADVERTENCIA : SIEMPRE DESCONECTE EL ENCHUFE DEL TOMA DE PARED ANTES DE QUITAR LA TAPA DEL DEPÓSITO.

Para recoger polvo y material seco, debe instalar una funda de espuma y un filtro seco reutilizable para garantizar una filtración adecuada. Si se ha utilizado la aspiradora para recoger líquidos, la funda de espuma debe limpiarse y secarse antes de instalarla para la recogida en seco.

Con la tapa del tanque boca abajo, deslice la funda de espuma hacia abajo sobre la caja de la tapa tirando hasta que la funda de espuma cubra completamente la caja de la tapa (Figura 101). **NOTA:** La parte inferior de la funda de espuma debe colocarse en el EXTERIOR de la ranura alrededor de la caja de la tapa para que el filtro seco reutilizable encaje correctamente (Figura 102, 103). Centre el filtro seco reutilizable en la caja de la tapa (Figura 104), deslice el anillo de montaje hacia abajo sobre el filtro hasta que el anillo esté colocado contra las nervaduras de la caja de la tapa (Figura 105). El filtro seco reutilizable siempre debe estar en posición sobre la funda de espuma para la recogida en seco. Para quitar el filtro para limpiarlo, quite el anillo de montaje y el filtro de la caja de la tapa (Figura 106). Para limpiar el filtro seco reutilizable, sacuda el exceso de suciedad y polvo o (dependiendo de la condición del filtro) enjuague con agua. Deje que el filtro se seque por completo y vuelva a instalarlo. **NO LAVAR A MÁQUINA NI**

SECO.

IMPORTANTE: ANTES DE INSTALAR EL FILTRO REUTILIZABLE, ASEGÚRESE DE QUE LA MANGA DE ESPUMA ESTÉ FUERA DE LA RANURA Y ALREDEDOR DE LA JAULA DE LA TAPA (Figura 102, 103).

NOTA: ASEGÚRESE DE QUE EL ANILLO DE MONTAJE ESTÉ COMPLETAMENTE SEGURO Y EN POSICIÓN PRESIONANDO FIRMEMENTE ALREDEDOR DEL ANILLO EN VARIOS LUGARES. ASEGÚRESE DE QUE EL FILTRO DE DISCO SECO REUTILIZABLE CUBRA COMPLETAMENTE LA FUNDA DE ESPUMA. COMPRUEBE PARA ASEGURARSE DE QUE TODOS LOS BORDES DEL FILTRO SECO REUTILIZABLE ESTÉN FIJADOS BAJO EL ANILLO DE MONTAJE.



PRECAUCIÓN : mantenga los filtros limpios



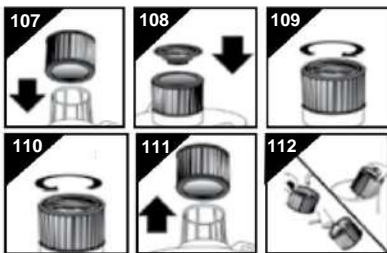


INSTALACIÓN DEL FILTRO DE CARTUCHO

(No estándar con todos los modelos)

NOTA: Si el manguito de espuma está colocado sobre la caja de la tapa en algunos modelos, no es necesario retirarlo antes de instalar el cartucho. La espuma debe colocarse en el INTERIOR de la ranura alrededor de la caja de la tapa para que el cartucho encaje correctamente.

El filtro de cartucho se puede usar para recoger agua o agua seca; La instalación es la misma para ambos. Cuando recoja grandes cantidades de agua, recomendamos usar la funda de espuma (no estándar en todos los modelos) en posición sobre la jaula de la tapa. Use el filtro de cartucho en su posición sobre la jaula de la tapa para la mayoría de las recogidas generales de material seco. Con la tapa del tanque boca abajo, deslice el filtro de cartucho hacia abajo sobre la jaula de la tapa, empujando hasta que el filtro se selle contra la tapa (Figura 107). Coloque el retenedor del filtro en la parte superior del filtro de cartucho, sostenga la tapa del tanque con una mano, gire la manija del retenedor del filtro en el sentido de las agujas del reloj para apretarlo, asegurando el filtro en su lugar (Figuras 108 y 109). Para quitar el filtro para limpiarlo, sostenga nuevamente la tapa del tanque y gire el retenedor del filtro en sentido contrario a las agujas del reloj para aflojarlo y quitarlo, deslice el filtro de cartucho fuera de la caja de la tapa (Figuras 110 y 111). Para limpiar el filtro de cartucho, sacuda o cepille el exceso de suciedad o enjuague (desde el interior del filtro) con agua, séquelo por completo (aproximadamente 24 horas) y vuelva a instalarlo. (Figuras 112). **NOTA: SI EL FILTRO SE HA UTILIZADO PARA RECOGIDA HÚMEDA, DEBE LIMPIARSE Y SECARSE ANTES DE UTILIZARLO PARA RECOGIDA EN SECO.**



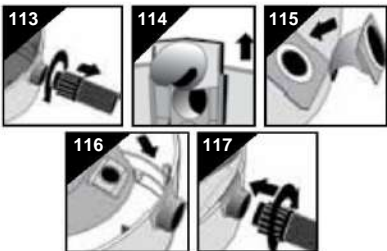
INSTALANDO EL

BOLSA DE FILTRO DESECHABLE

(No estándar con todos los modelos)

1. Úselo solo para recolección en seco. Úselo junto con un filtro de cartucho para recoger hollín, cemento, yeso o polvo de paneles de yeso.
2. Con el cable desconectado del receptáculo, tire de los pestillos con un movimiento hacia afuera y retire cubierta del tanque.
3. Desenrosque la tuerca de seguridad de la manguera y retire la manguera de la entrada (Figura 113).
4. Retire el deflector de entrada de la guía del deflector (Figura 114). **NOTA:** La manguera debe ser removida antes de que se pueda sacar el deflector de entrada.
5. Con la abertura del deflector de entrada mirando hacia la parte inferior de la bolsa de filtro, deslice el collar de la bolsa de recolección sobre el deflector haciendo coincidir las muescas del collar de la bolsa con las lengüetas del deflector de entrada, la bolsa solo encajará correctamente de una manera (Figura 115).
6. Deslice el deflector con la bolsa de recolección colocada en la guía del deflector (Figura 116).
7. Vuelva a insertar la manguera en la entrada y apriete la tuerca de seguridad (Figura 117).
8. Cuando esté asegurado en su lugar, expanda la bolsa y colóquela alrededor del interior del tanque.

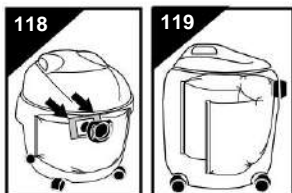
Entrada de bloqueo:



Entrada de fricción:

(no estándar con todos los modelos)

1. Úselo solo para recolección en seco.
2. Con el cable desconectado del receptáculo, tire de los pestillos con un movimiento hacia afuera y retire el tanque cubrir.
3. Sujete el collarín de cartón con firmeza y deslice el protector de goma en el accesorio de entrada tanto como sea posible. (Figura 118).
4. Cuando esté asegurado en su lugar, expanda la bolsa y colóquela alrededor del interior del tanque (Figura 119).



ADVERTENCIA PARA POLVO FINO Y POLVOS

Cuando aspire polvo fino o polvos de cualquier tipo (por ejemplo, yeso, polvo de paneles de yeso, cenizas frías, polvo de concreto, etc.)... **debe usar una bolsa de filtro de paneles de yeso de alta eficiencia.** Al aspirar el polvo y los desechos domésticos normales, se pueden usar bolsas de filtro desechables domésticas estándar. Estos filtros de "bolsa grande" se conectan al accesorio de entrada de aire en el interior del tanque de vacío.

GUÍA DE SELECCIÓN DE FILTROS		90107 FILTRO SECO REUTILIZABLE Y ANILLO DE MONTAJE se adapta a
TALLA	Polvo fino paneles de yeso	Estándar Familiar
5-8 gal EE.UU. (18,9-30,3 l)	90671 90661/90532	todas las aspiradoras para seco/mojado Shop-Vac®.
10-14 galones estadounidenses (37,8-53 l)	90672 90662/90534	90585 FUNDA DE ESPUMA se adapta a todas las aspiradoras para seco/mojado Shop-Vac® y debe permanecer en su lugar en todo momento.
15-22 gal EE.UU. (56,8-83,2 l)	90673 90663/90533	

OPERACIÓN DE RECOGIDA HÚMEDA

Retire TODA la suciedad y los desechos que se encuentren en el tanque. La aspiradora requiere solo un mínimo de conversión cuando se pasa de recogida en seco a recogida en húmedo. Retire todos los filtros de uso en seco de la aspiradora. La recogida húmeda requiere que la funda de espuma (no es estándar en todos los modelos) o el filtro de cartucho (no es estándar en todos los modelos) esté en posición sobre la caja de la tapa. Para obtener las instrucciones de instalación adecuadas para la recolección húmeda con el filtro de cartucho o el manguito de espuma, consulte Instalación del filtro de cartucho.

No utilice el filtro seco reutilizable para recoger líquidos. Retire el deflector de entrada de la guía del deflector deslizándolo hacia arriba. **NOTA:** Se debe quitar la manguera antes de poder sacar el deflector de entrada. Vuelva a instalar asegurándose de que la abertura del deflector de entrada mire hacia la parte superior del tanque. Si el deflector de entrada no se inserta correctamente, puede empañarse. Es posible que se empañe el aire de escape si el filtro se satura durante la recogida húmeda. Si se empaña, retire el filtro y déjelo secar o reemplácelo con otro filtro seco para eliminar el empañamiento y el posible goteo de líquido alrededor de la tapa. Apague la unidad inmediatamente después de completar un trabajo de recolección húmedo o cuando el tanque esté lleno y listo para vaciarse. Levante la manguera para drenar cualquier exceso de líquido en el tanque. El interior del tanque debe limpiarse periódicamente.

La funda de espuma debe limpiarse periódicamente como se describe en los siguientes pasos: 1. Desconecte siempre el enchufe del receptáculo de pared antes de quitar la tapa del tanque. Coloque la cubierta del tanque en posición invertida. Quite la funda de espuma deslizándola hacia arriba y fuera de la caja de la tapa.

2. Sacuda el exceso de polvo de la funda de espuma con un movimiento rápido hacia arriba y hacia abajo.
3. Sostenga la funda de espuma debajo del chorro de agua durante uno o dos minutos, enjuague desde el interior. No siempre se requiere un lavado con agua, según el estado de la funda de espuma.
4. Escurra suavemente el exceso de agua, seque la funda de espuma con una toalla limpia y deje secar. La funda de espuma ahora está lista para volver a instalarse en la caja de la tapa.

NOTA: LOS ACCESORIOS DE RECOGIDA DE HÚMEDO DEBEN LAVARSE PERIÓDICAMENTE, ESPECIALMENTE DESPUÉS DE RECOGER ACCIDENTES DE COCINA HÚMEDOS Y PEGAJOSOS. ESTO SE PUEDE LOGRAR CON UNA SOLUCIÓN TIBIA DE AGUA Y JABÓN.

OPERACIÓN

⚠ DANGER

Este equipo incorpora piezas como interruptores, motores o similares que tienden a producir arcos o chispas que pueden provocar un incendio. No recoja materiales inflamables, combustibles o calientes. No lo use cerca de líquidos o vapores explosivos, ya que los dispositivos eléctricos producen arcos o chispas que pueden provocar un incendio o una explosión; no lo use en estaciones de servicio ni en ningún lugar donde se almacene o distribuya gasolina.



ADVERTENCIA SI ALGUNA DE LAS PIEZAS DE LA CARCASA DEL MOTOR EN CASO DE SEPARARSE O ROMPERSE, EXPONIENDO EL MOTOR O CUALQUIER OTRO COMPONENTE ELÉCTRICO, SE DEBE INTERRUMPIR EL FUNCIONAMIENTO INMEDIATAMENTE PARA EVITAR LESIONES PERSONALES O DAÑOS ADICIONALES A LA ASPIRADORA. LAS REPARACIONES DEBEN REALIZARSE ANTES DE REUTILIZAR LA ASPIRADORA.

CARACTERÍSTICA DE SOPLADOR

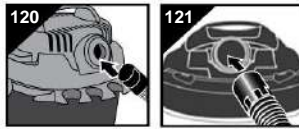
Uso del soplador Algunas

aspiradoras se pueden usar como un potente soplador insertando la manguera en el puerto de escape de la carcasa del motor.

⚠ WARNING

USE SIEMPRE PROTECCIÓN PARA LOS OJOS PARA EVITAR QUE LAS ROCAS O LOS DESECHOS SEAN IMPULSADOS O REBOTES EN LOS OJOS O LA CARA, LO QUE PUEDE RESULTAR EN LESIONES GRAVES.

Su aspiradora se puede utilizar como un potente soplador. Para usar su unidad como soplador, limpie la manguera de cualquier obstrucción. Inserte el extremo de la manguera de la máquina en el puerto del ventilador en la parte trasera de la unidad (Figura 120, 121). Gire ligeramente para apretar la conexión. Se debe tener precaución cuando se usa como soplador debido a la poderosa fuerza del aire cuando se usan ciertos accesorios.



VACIADO DE RESIDUOS LÍQUIDOS DEL DEPÓSITO

Sin drenaje del tanque

Los desechos líquidos se pueden vaciar quitando la tapa del tanque. Para vaciar, detenga el motor y retire el enchufe del receptáculo de pared. Retire la tapa del depósito y deposite el contenido de residuos líquidos en un desagüe adecuado. Después de que el tanque esté vacío, regrese la tapa a su posición original. Para continuar con el uso, enchufe el cable en el receptáculo de pared y encienda la unidad.

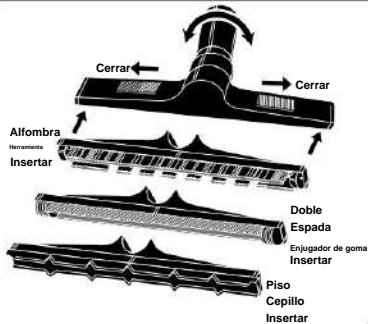
Con drenaje del tanque

Los desechos líquidos se pueden vaciar quitando el drenaje del tanque. Para vaciar, apague la unidad y retire el enchufe del receptáculo de la pared. Retire el tapón de drenaje y deposite el contenido de los desechos líquidos en un drenaje adecuado. Después de que el tanque esté vacío, regrese la tapa de drenaje a su posición original. Para continuar con el uso, enchufe el cable en el receptáculo de pared y encienda la unidad.

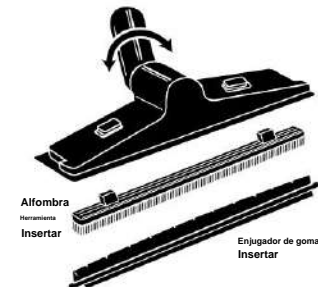
ACCESORIOS, MANGUERAS Y VARILLAS

Todas las aspiradoras Shop-Vac® cubiertas en este manual vienen con accesorios para cubrir trabajos de limpieza en húmedo y en seco. No todas las aspiradoras incluyen todos los accesorios que se muestran.

Boquillas y Accesorios



Inserta el bloqueo en su lugar deslizando los botones rojos. Codo giratorio.



Se inserta a presión hacia adentro y hacia afuera. Codo giratorio.



Los insertos se bloquean en su lugar deslizando el inserto sobre la boquilla.



Las palancas controlan la posición del cepillo para varios tipos de limpieza.

CIERRE AUTOMÁTICO DE SUCCIÓN

La aspiradora está equipada con un cierre automático de succión que funciona cuando se recogen líquidos. A medida que sube el nivel del líquido en el tanque, un flotador interno sube hasta que se asienta contra un sello en la entrada del motor, cerrando la succión. Cuando esto sucede, el motor desarrollará un ruido de tono más alto de lo normal y la succión se reducirá drásticamente. Si esto ocurre, apague la unidad inmediatamente. Si no apaga la unidad después de que el flotador suba y cierre la succión, se producirán daños importantes en el motor. Para continuar con el uso, vacíe los desechos líquidos del tanque como se indica en el párrafo anterior.

NOTA: SI SE VUELCA ACCIDENTALMENTE, LA ASPIRADORA PUEDE PERDER SUCCIÓN. SI ESTO OCURRE, COLOQUE LA ASPIRADORA EN POSICIÓN VERTICAL Y APAGUE EL INTERRUPTOR. ESTO PERMITIRÁ QUE EL FLOTADOR REGRESE A SU POSICIÓN NORMAL Y USTED PODRÁ CONTINUAR LA OPERACIÓN.

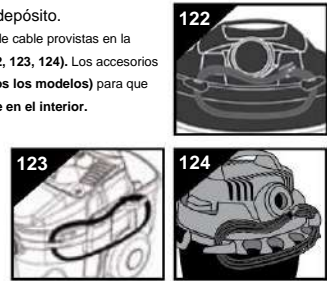
LUBRICACIÓN

No es necesaria la lubricación ya que el motor está equipado con cojinetes lubricados de por vida.

ALMACENAMIENTO

Antes de guardar su aspiradora, debe vaciar y limpiar el depósito.

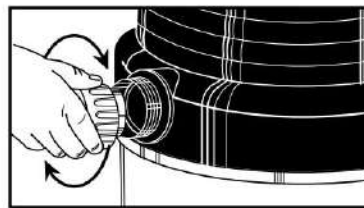
El cable de alimentación se puede enrollar alrededor de las envolturas de cable provistas en la cubierta del tanque en la parte trasera o lateral de la unidad (Figura 122, 123, 124). Los accesorios se pueden almacenar en el portaherramientas (no es estándar en todos los modelos) para que puedan estar fácilmente disponibles. La aspiradora debe almacenarse en el interior.



mangueras

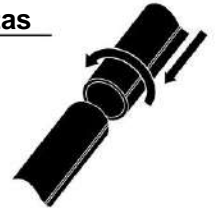


Inserte el extremo de la manguera de la máquina en el tanque y gírelo para que quede ajustado.

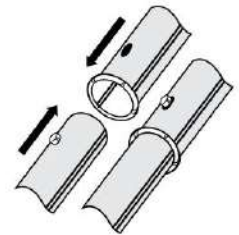


Mangueras Posi-Lock
Inserte el collar de la manguera en entrada del tanque roscada y apretar.

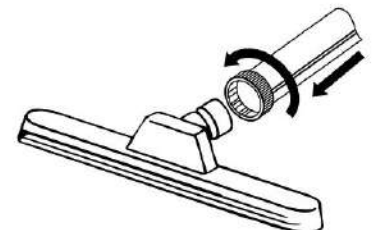
Varitas



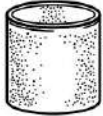
Todas las varillas de ajuste por fricción. Inserte los extremos de la varilla y gírelos para formar un ajuste perfecto.



Varillas de bloqueo positivo. Inserte los extremos de la varilla hasta que el botón metálico se trabe.



Extremo de la varilla con tuerca de seguridad. Inserte el extremo de la varilla sobre la boquilla y apriete la tuerca.

FILTRO DE VACÍO SHOP-VAC®**REFERENCIA DE LIMPIEZA****Funda de espuma**

Enjuague con agua, seque y vuelva a instalar.

**Filtro de poliéster completo** Cepille

la suciedad y vuelva a instalar; si el filtro se moja, enjuague con agua, seque y vuelva a instalar.

**Filtro de alto rendimiento** Deseche

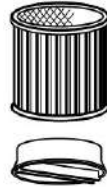
después de que el filtro se rompa o rompa.

**Cleanstream®**

Filtros de cartucho Limpie el filtro instalado simplemente golpeando o sacudiendo la unidad de vacío. Para restaurar el flujo de aire óptimo, retire el filtro, golpee la tapa del extremo contra una superficie dura para aflojar la suciedad. Los desechos adicionales se pueden eliminar enjuagando la superficie exterior del filtro con agua corriente. Evite humedecer el interior del filtro. Seque el filtro completamente al aire después del lavado.

**Filtro de disco reutilizable**

Enjuague con agua, seque y vuelva a instalar; no lavar a máquina.

**Filtro de cartucho y filtros**

de cartucho Ultra Web® Desde el interior del filtro, enjuague con agua, seque completamente y vuelva a instalar.

**Todas las bolsas de recolección**

Deseche la bolsa cuando esté llena.

Cuadro de resolución de problemas

Síntoma	Posibles Causas)	Acción correctiva
Faltan piezas/accesorios	1. Embalado en tanque	1. Registro en el tanque
La aspiradora no arranca	1. No hay energía en el receptáculo 2. Interruptor defectuoso 3. Motor defectuoso	1. Compruebe si hay energía 2. Reemplace el interruptor 3. Reemplace el motor
Descarga de polvo del escape	1. El filtro no está instalado o no está instalado correctamente 2. El filtro está dañado 3. El filtro está obstruido o el polvo es demasiado fino 4. El filtro no funciona	1. Instale correctamente el filtro 2. Reemplace el filtro 3. Use un filtro más eficiente 4. Limpie y reemplace el filtro
Pérdida de succión	1. Conexión de manguera suelta 2. Filtro obstruido 3. Tanque lleno 4. Agujero en la manguera	1. Apriete la conexión de la manguera 2. Limpie o reemplace el filtro 3. Vacíe el tanque 4. Reemplace la manguera
Choque estático	1. Ambiente seco 2. La humedad relativa del aire es baja	1. Agregue humedad al aire (si es práctico, use una consola o un humidificador instalado). 2. Esta situación es temporal y no afecta el uso de la aspiradora.